

TROIS ANNÉES D'ENQUÊTE PASTORALE EN RHÔNE-ALPES

L'enquête pastorale 2012/2014, fruit d'une dynamique collective

En 2009, les services pastoraux, Irstea et le Suaci ont souhaité disposer de données chiffrées à jour, leur permettant de lire les grandes évolutions ayant affecté les espaces pastoraux depuis 15 ans.

Ainsi, la méthodologie et les principes de mise en oeuvre d'une nouvelle enquête pastorale sur les territoires pastoraux des régions Rhône-Alpes et Provence-Alpes-Côte d'Azur ont été conçus collectivement, au cours d'une année de travaux et de tests sur plusieurs territoires. Cette méthode a ensuite été déployée sur ces deux régions pendant trois années d'enquête de 2012 à 2014.



Les acteurs de l'enquête pastorale 2012/2014

Le Suaci a assuré la maîtrise d'ouvrage et la coordination de l'enquête pastorale 2012/2014.

Les informations ont été collectées par consultation des élus, éleveurs et bergers par les services pastoraux.

Irstea Grenoble a assuré un accompagnement scientifique et méthodologique en prolongement des précédentes enquêtes pastorales et a conçu un serveur WEB interactif hébergeant la base de données.

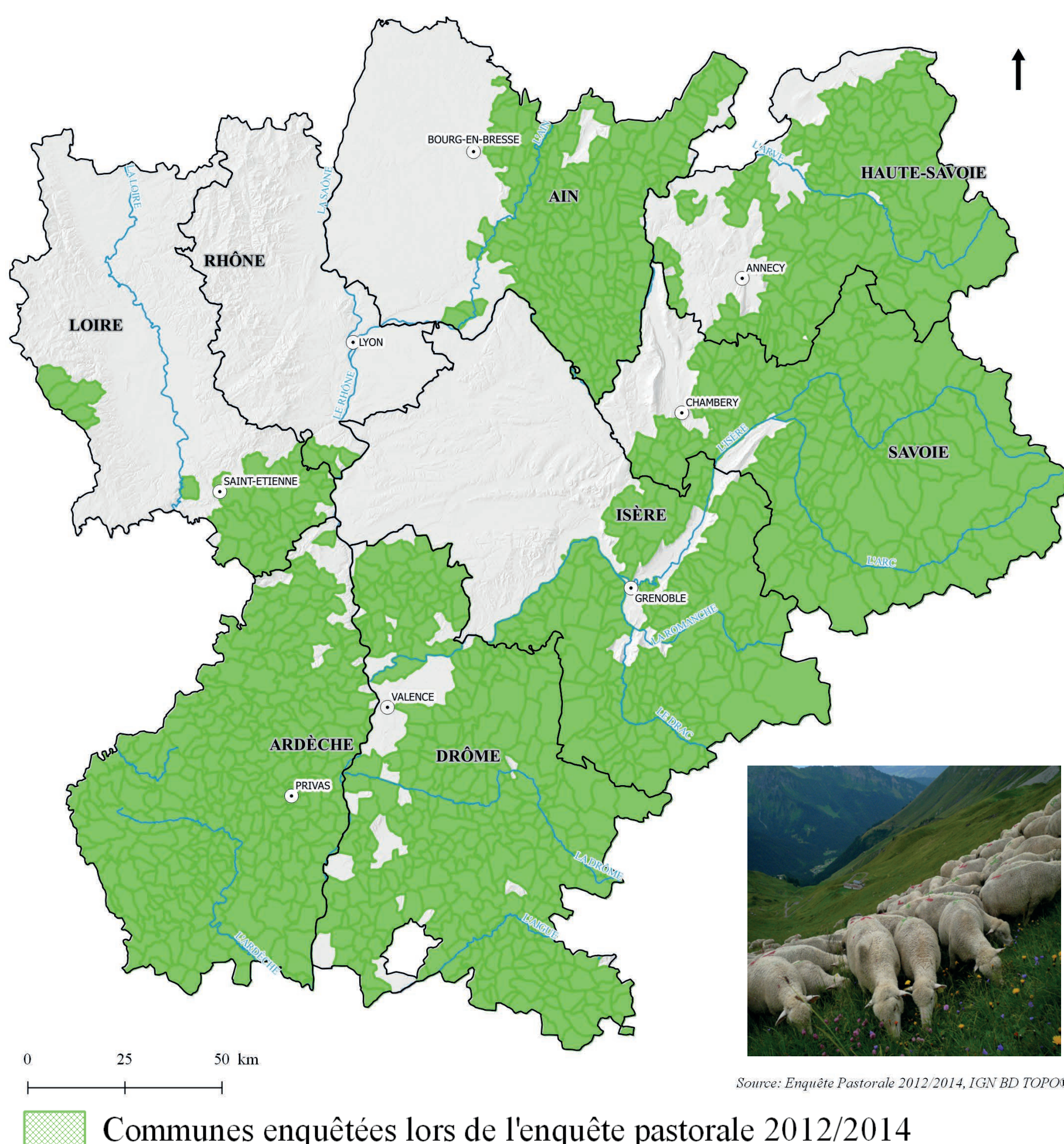
<http://enquete-pastorale.irstea.fr>

Une longue histoire d'enquête pastorale

Depuis les années 60, des opérations de recensement des surfaces pastorales se sont déroulées sur différents territoires français, notamment sur les deux régions Rhône-Alpes et Provence-Alpes-Côte d'Azur.

L'enquête pastorale a rythmé tous les 10 à 15 ans la connaissance du pastoralisme de ces territoires. Les quatre dernières datent des années 1972, 1983, 1996 auxquelles il faut maintenant ajouter celle menée pendant trois années entre 2012-2014.

Le champ de l'enquête pastorale 2012/2014



1400 communes enquêtées représentant **61%** de la **surface** de Rhône-Alpes

100% des zones de **haute-montagne** enquêtées.

La **grande majorité** des zones de **montagne** et des zones de **piémont** enquêtées. *sauf pour la Loire et le Rhône.*

Une logique de recensement distinguant deux principaux types de surfaces pastorales : unités pastorales à fonction spécialisée d'estive et zones pastorales

Dans l'enquête pastorale 2012/2014, afin de mettre en avant la diversité et l'ampleur des surfaces pastorales dans toute leur complexité, la définition retenue des surfaces recensées est la suivante : « **Surface présentant toujours une ressource pastorale spontanée herbacée, arbustive et/ou arborée, dont la valorisation est réalisée exclusivement par le pâturage extensif de troupeaux ovins, bovins, caprins ou équins sans fauche, ni pâturage tournant près des sièges d'exploitation** ». Cette enquête a distingué deux grands types de surfaces pastorales, définis selon leurs fonctions pastorales :

Les **unités pastorales à fonction spécialisée d'estive**, communément appelées « alpages » ou « estives », se caractérisent par l'accueil de troupeaux durant l'été uniquement (entre juin et octobre). Ces surfaces s'organisent en général en vastes unités de gestion continues, allant de plusieurs dizaines à plusieurs centaines d'hectares, valorisées par des gestionnaires individuels ou collectifs.

Les **zones pastorales**, surfaces en herbe, landes, ou sous-bois..., plus basses en altitude, peuvent accueillir des animaux toute l'année y compris l'été mais pas uniquement, elles jouent un rôle important notamment aux intersaisons. Leurs appellations sont diverses selon les cultures départementales : parcours d'intersaison, zones intermédiaires, montagnettes, pastoralisme de proximité, etc.

Informations collectées pour chaque entité pastorale

Pour chaque entité pastorale, les informations suivantes ont été collectées :

- Les caractéristiques physiques du territoire (surface, étage altitudinal, etc.)
- Le foncier (propriétaires, regroupements de propriétés, les modes de faire-valoir, etc.)
- L'utilisation pastorale (utilisateurs, types d'animaux et effectifs, date de présence, conduite des troupeaux, etc.)
- Les activités complémentaires de la garde et du soin des troupeaux (traite, transformation, vente de produit et accueil)
- La caractérisation du travail, salarié ou non

Enquête réalisée auprès de personnes ressources des territoires concernés, sur la base d'une projection de fonds cartographiques IGN à une échelle minimale de 1/25 000ème.

Cette exposition a bénéficié des financements du Conseil Régional Rhône-Alpes dans le cadre de la « Convention de partenariat et d'objectifs entre le Conseil Régional Rhône-Alpes et les membres du réseau Pastoral Rhône-Alpes - Programme 2015 »

Les données présentées dans cette exposition sont issues de l'enquête pastorale du Massif Alpin et des territoires pastoraux des régions Rhône-Alpes et PACA, 2012-2014. Cette opération a été soutenue par :



Auvergne - Rhône-Alpes



Impression réalisée avec le soutien du Crédit Agricole des Savoie

